



薔薇科植物

變化多樣的

「玫瑰，玫瑰我愛你……」這是一首多麼炙熱、人人口口的老歌。長久以來，玫瑰就是美麗和愛情的象徵，情侶會送一束玫瑰給心愛的另一半表達愛意。但美麗的薔薇怎麼會跟戰爭扯上關係？俗稱的玫瑰與薔薇到底又有何差別呢？

薔薇科植物形態非常多樣，從低矮的草本、蔓藤、灌木到高大的喬木。薔薇科植物約有124屬、3300餘種，廣布全球，以溫帶居多。薔薇科除了美麗的花卉外，也有許多重要的果樹，如：桃、李、梅、櫻桃、梨子、蘋果、草莓等等是生產生活中非常重要的水果。之外，美味的酸梅蜜餞以及野外的蛇莓、懸鉤子、櫻花、狀元紅，這些形形色色的植物全都是屬於薔薇科家族。

薔薇科植物與我們的日常生活息息相關，讓我們跟著志工老師的腳步去解開它們精巧又神秘的多樣變化。

活動一：薔薇，薔薇我愛你

薔薇科植物與歷史人文

古希臘和羅馬民族用薔薇來代表象徵美麗和愛情的愛神維納斯。

西元1455~1485年英格蘭開斯頓特家（家徽為紅薔薇）和約克家（家徽為白薔薇）為了爭奪英格蘭王位而發生長達30年的「薔薇戰爭」，最後以聯婚和平結束，之後英格蘭以薔薇為國花，並把皇室徽章改為紅白薔薇並存。

《群芳譜》所稱的薔薇及玫瑰原產中國，歷代文人留下許多有關梅、杏、桃的詩詞和典故。「玫瑰」原意是指紅色美玉，有一種野生薔薇屬植物因果實又大又紅豔，因而取名為「玫瑰」，唐代即有「玫瑰花」的稱呼。

現代通稱的玫瑰品種超過3萬以上，是由不同種薔薇屬植物雜交育種而來。玫瑰除了觀賞外，花瓣可食用，入菜、茶飲或提煉精油。中國習慣把花朵直徑大、單生的品種稱為玫瑰或月季，小朵叢生的稱為薔薇，但在英文中均稱為rose。

1. 請舉例中國古代有哪些桃、李、梅、杏典故的成語？

_____、
 _____、
 _____。

2. 我曾經吃過的薔薇科植物花朵或果實：

_____、
 _____、
 _____。

3. 我曾經在花季中欣賞到美艷花朵的有：

_____，
 其中屬於薔薇科的有：_____。

4. 若曾吃過野生的懸鉤子或蛇莓、山櫻花果實，請形容滋味如何。

5. 野外有哪些動物會以這些果實為食物？

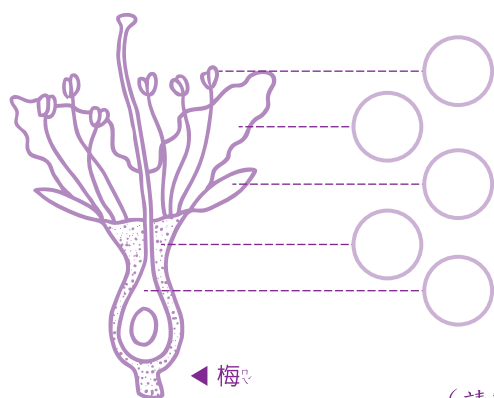
活動二：美哉薔薇

認識薔薇科的美麗花朵

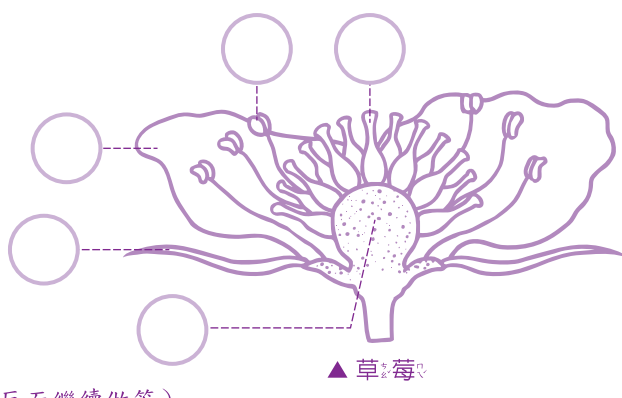
薔薇科有許多美麗的景觀花木。玫瑰是人類栽培最久的觀賞植物之一，薔薇科花朵的特徵為兩性花，輻射對稱，萼片、花瓣多為5枚，離生，花朵的中央部位著生雌蕊，雌蕊1至多個，離生或合生；雄蕊、花瓣、花萼的基部癒合成1個花筒。花筒會向外突出或向內凹陷。重瓣玫瑰、櫻花的瓣多為雄蕊特化而來。

下面是不同種類薔薇科花朵的剖面圖，請寫出花朵各部位的名稱代號。

(A) 花萼 (B) 花瓣 (C) 雄蕊 (D) 雌蕊 (E) 花筒 (F) 花托



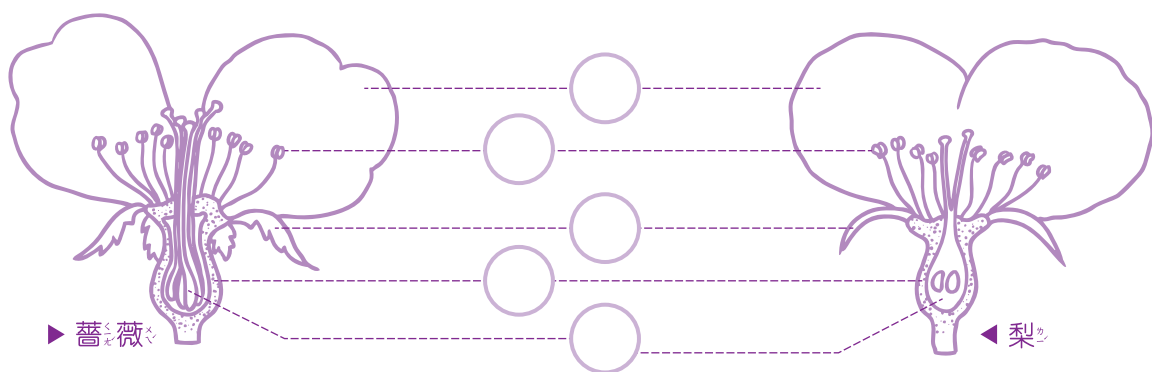
◀ 梅



▲ 草莓

(請翻到反面繼續作答)

(A) 花萼 (B) 花瓣 (C) 雄蕊 (D) 雌蕊 (E) 花筒 (F) 花托

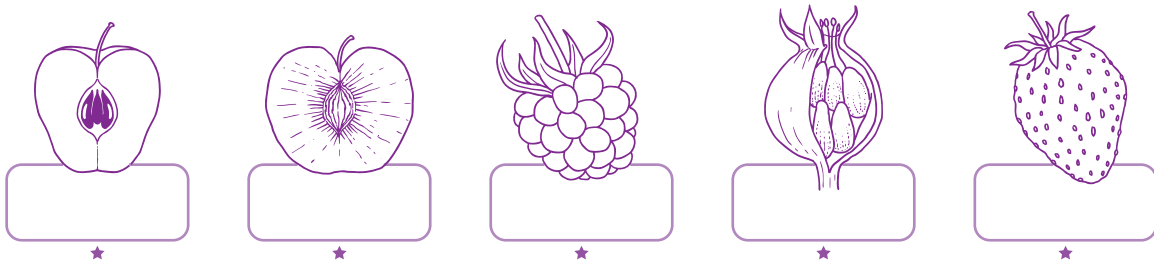


活動三：實在薔薇

認識薔薇科多樣果實

果實通常由子房發育而成，薔薇科植物的果實有蒴果、瘦果、核果、仁果、附果、薔薇果或聚合果等不同形態，子房常和花筒組織在一起發育成果實。

連連看：請將下列薔薇科植物與果實配對並寫出果實型態。



桃、李、梅

梨、蘋果

草莓

懸鉤子

玫瑰

活動四：桃長梅短李中間

認識薔薇科的果樹

我們常吃到的桃、李、梅、杏、梨、蘋果、枇杷原產於溫帶地區，在農業生產技術支援之下，早已成為台灣重要果樹，在了解薔薇科果樹及精緻的栽培方法之後，對我們農民的勤奮努力就更加敬佩了！

下面是一些薔薇科果樹的枝條與葉子，看你認不認得出來。



活動五：自然薔薇

認識台灣原生薔薇科植物

台灣野生的薔薇科植物約有 100 種，從海岸、路邊、草地、森林至 3000 公尺以上的高山都有分佈。真是種類繁多，令人目不暇給。花與果實也是野生動物重要的食物來源。

台北植物園收集其中的 20 幾種，目前有好幾種正在開花。志工老師帶領大家觀察植物的同時，請在下列表格填入植物名稱並填寫特徵代號。

- (A) 葉為單葉 (B) 葉為複葉 (C) 葉互生 (D) 葉對生
- (E) 葉子有鋸齒 (F) 葉子的側脈直達葉緣 (G) 具有托葉
- (H) 莖有刺 (I) 莖具有明顯的皮孔

植物名稱	具有哪些特徵	植物名稱	具有哪些特徵

想一想：

- 一、台灣野生的薔薇科植物，雖然花可能不漂亮，果實可能不可口，這些野生的薔薇科植物仍有保留的價值嗎？
- 二、如果我們有一個大庭院，我想種植哪些薔薇科植物？為什麼？